

# INFORME GALAPAGOS 2011-2012

## SISTEMAS HUMANOS

### POBLACIÓN Y MIGRACIÓN EN GALÁPAGOS

MARIANITA GRANDA LEÓN Y GEOVANNY CHÓEZ SALAZAR

#### Para citar el documento

DPNG, CGREG, FCD y GC. 2013. Informe Galapagos 2011-2012. Puerto Ayora, Galapagos, Ecuador.

#### Para citar este artículo

Granda L, M y GC Salazar. 2013. Población y migración en Galápagos. Pp. 44-51. En: Informe Galápagos 2011-2012. DPNG, GCREG, FCD y GC. Puerto Ayora, Galápagos, Ecuador.

*Se debe citar la fuente en todos los casos. Fragmentos de este producto pueden ser traducidos y reproducidos sin permiso siempre que se indique la fuente.*

*El contenido y las opiniones expresadas en cada uno de los artículos es responsabilidad de los autores.*

*La **Dirección del Parque Nacional Galápagos** tiene su sede principal en Puerto Ayora, isla Santa Cruz, Galápagos y es la institución del Gobierno del Ecuador responsable de la administración y manejo de las áreas protegidas de Galápagos.*

*El **Consejo de Gobierno del Régimen Especial de Galápagos** tiene su sede principal en Puerto Baquerizo Moreno, isla San Cristóbal, y es el organismo del Gobierno del Ecuador responsable de la planificación y administración de la provincia.*

*La **Fundación Charles Darwin**, una organización no gubernamental registrada en Bélgica, opera la Estación Científica Charles Darwin en Puerto Ayora, Isla Santa Cruz, Galápagos.*

***Galapagos Conservancy** tiene su sede en Fairfax, Virginia, EE.UU. y es la única organización en los EE.UU. sin fines de lucro enfocada exclusivamente en la protección a largo plazo del Archipiélago Galápagos*



Foto: Lori Ulrich

## Población y migración en Galápagos

Marianita Granda León y Geovanny Chóez Salazar

Consejo de Gobierno del Régimen Especial de Galápagos

### Introducción

La población oficial de una jurisdicción, sea provincia, cantón o parroquia, es el número de habitantes que se encuentran en el lugar en un momento determinado. En Ecuador, la forma de medirla es mediante los Censos de Población, de los cuales se han realizado siete desde 1950. Los censos captan como si fuera una foto a todas las personas nacionales o extranjeras que en ese momento se encontraban en una jurisdicción particular. Los censos incluyen a aquellos quienes nacieron y residen en dicho lugar, a personas que aunque nacieron en otro lugar han hecho de aquella jurisdicción su residencia y a personas que se encontraban de visita en el lugar.

### Población flotante y población residente habitual

De acuerdo a los resultados del último censo realizado en el país el 28 de noviembre de 2010, Galápagos tiene una población de 25 124 habitantes. Galápagos es la provincia con menor población del país, con el uno por ciento del total nacional.

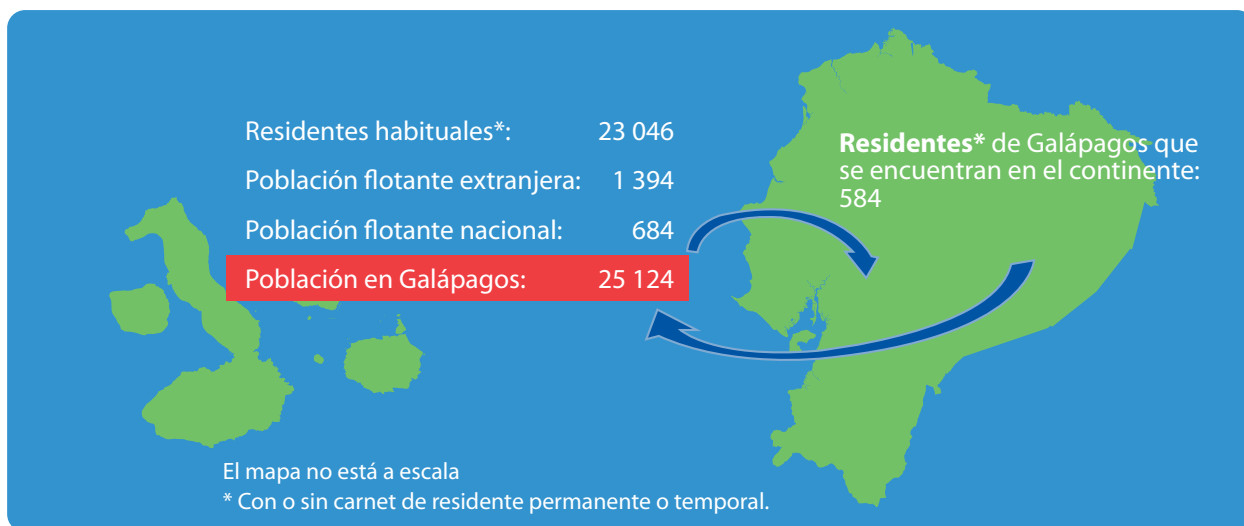
La población total se conforma por residentes habituales y población flotante. Residentes habituales, en términos demográficos, son personas que han estado viviendo al menos seis meses en algún lugar; o, aunque tengan menos tiempo, planean quedarse en dicho lugar por más de seis meses. Por ejemplo, los estudiantes que viajan hacia Quito para realizar estudios universitarios se convierten en residentes habituales de dicha ciudad, puesto que planean quedarse por un período superior al mencionado.

Conforman la población flotante las personas que se encuentran en un lugar por vacaciones, diligencias, atención médica, visita a familiares u otras razones, y su estancia en el lugar no le tomará más de seis meses. En un día particular, por ejemplo hoy, hay personas de otras provincias o del extranjero que se encuentran en Galápagos, pero también hay residentes de Galápagos que se encuentran fuera de la provincia, en el Ecuador continental o en otros países.

Los resultados censales no permiten hacer distinción respecto a la calificación de "Residencia Permanente" o "Residencia Temporal" que da el Consejo de Gobierno de Galápagos (CGREG) en esta provincia, puesto que los censos atienden a situaciones comunes en todo el país y los términos mencionados describen condiciones que ocurren solamente en Galápagos, la única provincia con régimen especial según la Constitución.

De las 25 124 personas que estuvieron en el archipiélago el día del censo (2010), 23 046 declararon que las islas son su lugar de residencia habitual y las restantes 2 078 correspondieron a la población flotante. A su vez esta última cifra se dividió en dos grupos: la población flotante que provenía del extranjero, conformada por 1 394 personas, y los de procedencia nacional que

fueron los restantes 684 individuos. Como se mencionó anteriormente también hubo un grupo de personas de Galápagos que estuvo en el Ecuador continental: 584 personas se encontraban allá por pocos días (menos de seis meses), siendo su lugar de residencia la provincia insular (Figura 1).



**Figura 1.** Distribución general de la población de Galápagos el día del Censo 2010 (28 de noviembre).

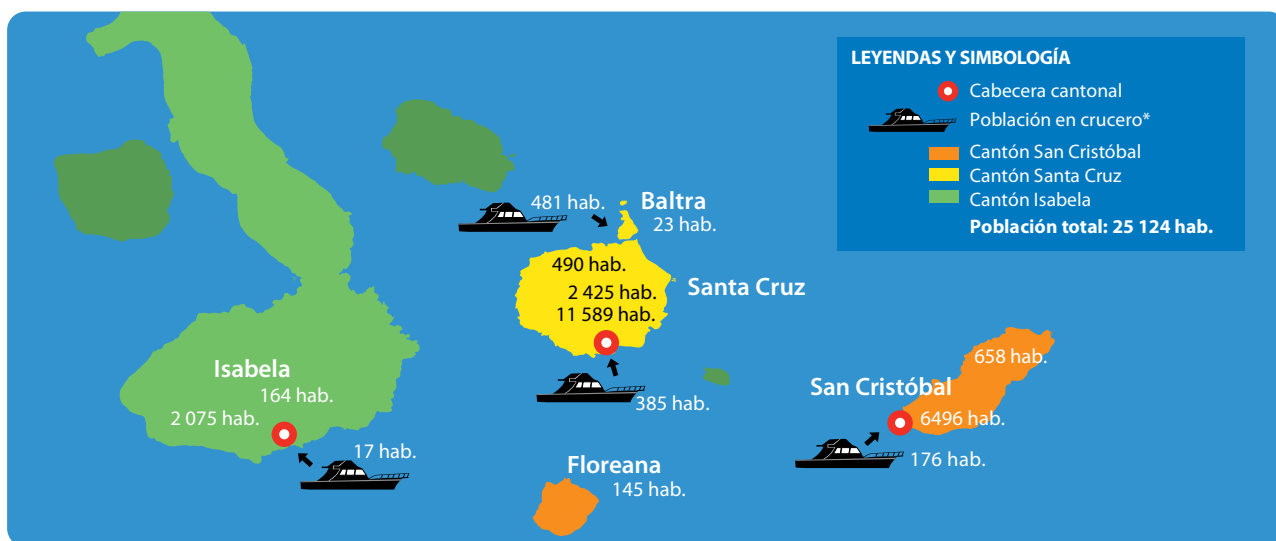
Nótese que el “intercambio” de población flotante entre Galápagos y el resto del país, el día del censo, es ligeramente similar, con 684 personas del Ecuador continental en Galápagos y 584 personas de Galápagos en el continente.

### Distribución geográfica de la población

La provincia insular Galápagos según su división político-administrativa, está compuesta por tres cantones: San Cristóbal, Santa Cruz e Isabela. A su vez cada cantón tiene su cabecera cantonal: Puerto Baquerizo Moreno,

Puerto Ayora y Puerto Villamil respectivamente, que por definición son parroquias urbanas. Además de las cabeceras o parroquias urbanas cada cantón se conforma por al menos una parroquia rural: El Progreso y la isla Santa María o Floreana en San Cristóbal; Bellavista, Santa Rosa y la isla Baltra en Santa Cruz; y Tomás de Berlanga en Isabela.

Más de la mitad de la población provincial se concentra en Santa Cruz, con el 61% de los habitantes. San Cristóbal tiene el 30% e Isabela, el 9% (Tabla 1, Figura 2). La población de Galápagos habita mayoritariamente en las áreas urbanas, pues el 83% reside en las cabeceras cantonales y solo 17% en alguna de las parroquias rurales.



**Figura 2.** Distribución geográfica de la población de Galápagos el día del censo 2010 (mapa no está a escala). Las flechas indican el puerto del que salió la población en cruceros y no la dirección de la ruta del crucero. Fuente de datos: Censo de Población 2010 - INEC

**Tabla 1.** Población en Galápagos por cantón y por área, año 2010.

Cantón	Urbano	Rural		Total	Porcentaje
San Cristóbal	6 672	658 (El Progreso)	145 (Floreana)	7 475	30
Isabela	2 092	164 (T. de Berlanga)	---	2 256	9
Santa Cruz	11 974	2 425 (Bellavista)	994 (Sta. Rosa y Baltra)	15 393	61
<b>TOTAL</b>	<b>20 738 (83%)</b>	<b>TOTAL RURAL: 4 386 (17%)</b>		<b>25 124</b>	<b>100</b>

Fuente de datos: Censo de Población 2010 - INEC

En el día del censo, 1 059 personas se encontraban navegando, pero no todas las personas censadas en cruceros fueron turistas. Parte de la población de Galápagos se encontraba en alta mar, ya que las tripulaciones estuvieron conformadas por residentes locales. La mayor parte de las personas censadas (458

personas) salió del puerto ubicado en la isla Baltra, motivo por el cual esta población se sumó a la de dicha isla, que pertenece a la parroquia rural Santa Rosa. De Puerto Ayora salieron 385 personas, de Puerto Baquerizo Moreno 176 y de Puerto Villamil 17.

**Tabla 2.** Población flotante por área urbano-rural, año 2010.

Cantón	Urbano	Rural		Total	Porcentaje
San Cristóbal	532	4 (El Progreso)	9 (Floreana)	545	26
Isabela	91	0 (T. de Berlanga)	---	91	4
Santa Cruz	975	39 (Bellavista)	428 (Sta. Rosa y Baltra)	1 442	70
<b>TOTAL</b>	<b>1 598 (77%)</b>	<b>TOTAL RURAL: 480 (23%)</b>		<b>2 078</b>	<b>100</b>

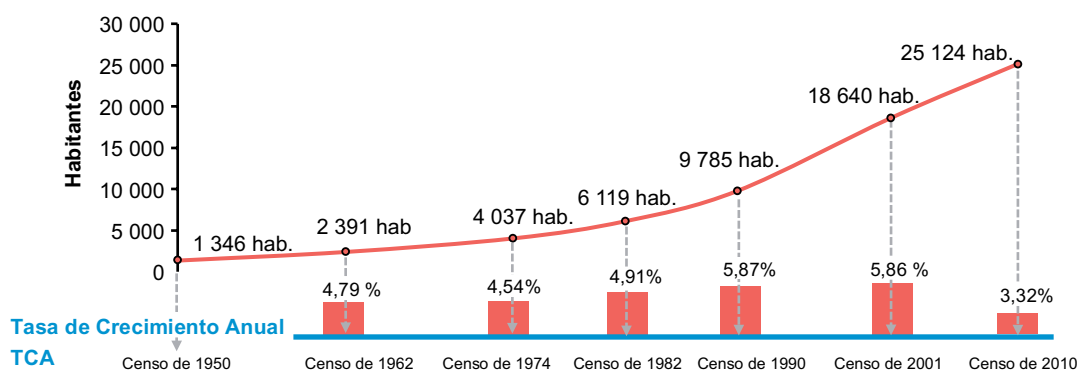
Fuente de datos: Censo de Población 2010 - INEC

### Crecimiento poblacional

El crecimiento poblacional en la provincia de Galápagos se empezó a medir a partir de 1950 (Figura 3). Desde entonces y hasta el año 2001, cada censo registró una población en Galápagos que casi se duplicaba respecto al censo anterior. Sin embargo, el crecimiento se redujo abruptamente en la última década debido a que se estableció una política de restricción de ingreso a Galápagos según lo dispuesto en la Ley 67 denominada Ley Orgánica del Régimen Especial de Galápagos (LOREG) promulgada en 1998.

Tradicionalmente Galápagos ha sido una de las provincias con mayor crecimiento porcentual de población, particularmente en las décadas de los años 80 y 90 cuando lideraba al resto de provincias con una tasa de crecimiento anual (TCA) que casi alcanzaba el 6% (Tabla 3). Actualmente el ritmo de crecimiento de la población por año es 3,3%, lo que para el año 2011 significó un incremento aproximado de 848 personas "nuevas" en las islas.

La presencia de turistas incide en la cifra de población de Galápagos y en los últimos años con mayor fuerza, aunque ellos en muchas ocasiones no tengan intenciones



**Figura 3.** Distribución general de la población de Galápagos el día del Censo 2010 (28 de noviembre). Población y tasas de crecimiento anual de Galápagos desde 1950 a 2010. Fuente de datos: Primero a Séptimo Censo de Población INEC

**Tabla 3.** Ranking de Tasas de Crecimiento Anual (TCA) por provincia.

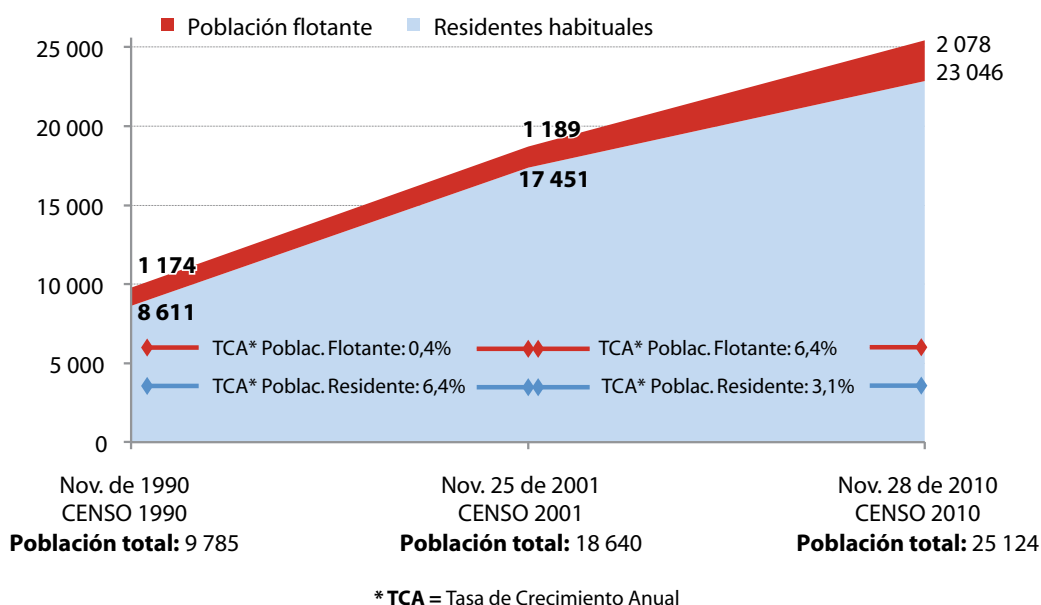
N°	Período 1982-1990		Período 1990-2001		Período 2001-2010	
	Provincia	TCA	Provincia	TCA	Provincia	TCA
1	Galápagos	5,9%	Galápagos	5,9%	Orellana	5,1%
2	Zamora Chinchipe	4,4%	Sucumbíos	4,7%	Esmeraldas	3,6%
3	Pastaza	3,4%	Pastaza	3,5%	Sucumbíos	3,5%
4	Pichincha	3,0%	Pichincha	2,8%	Pastaza	3,4%
5	Guayas	2,6%	Guayas	2,5%	Galápagos	3,3%

Fuente de datos: Cuarto a Séptimo Censo de Población INEC

de quedarse por más de una semana en el archipiélago. Según datos del Observatorio de Turismo de Galápagos, el 80% de los turistas entrevistados en noviembre de 2011 declararon no quedarse más de siete días en las islas.

De acuerdo a la información estadística de ingreso de

turistas que dispone el Consejo de Gobierno de Galápagos, en el año 2010 ingresaron a las islas 173 977 turistas entre nacionales y extranjeros, pero el remanente diario, según el censo de 2010, es 2 078 turistas por día. Nueve años antes, en el censo de 2001, se encontraron 1 189, y en el censo de 1990 se contaron 1 174 visitantes (Figura 4).



**Figura 4.** Evolución del número de los residentes habituales y de la población flotante. Fuente de datos: Quinto a Séptimo Censos de Población – INEC

De las aproximadamente 848 personas que se incrementan anualmente en Galápagos según la última TCA, se estima que 136 corresponden al incremento de turistas respecto al año previo. Las 712 personas restantes son residentes habituales de Galápagos; de ellos 406 corresponden al crecimiento natural de la población y 306 son el saldo migratorio producido en el año.

El crecimiento natural de la población se refiere al resultado de los nacimientos menos las defunciones. En el caso de los nacimientos se consideran aquellos debidos a madres con residencia habitual en Galápagos aunque el alumbramiento haya ocurrido en otra provincia o incluso

en otro país; así mismo, se cuentan todas las defunciones de residentes habituales de las islas sin restricción del lugar del fallecimiento (Tabla 4).

### Inmigración bruta 2001 y 2010

La inmigración bruta toma como referencia el lugar de nacimiento de cada persona que conformó la población que estuvo en Galápagos el día del censo. En cada censo se indica el "lugar" de nacimiento (provincia, cantón y parroquia); para este estudio se tomó como "lugar" a la provincia. En ambos censos se registró que el 65% de la población nació fuera de Galápagos (Tabla 5).

**Tabla 4.** Flujo de crecimiento natural por año.

Año de Nacimiento	Nacimientos*	Defunciones	Crecimiento Natural
2000	472	39	433
2001	437	31	406
2002	464	30	434
2003	472	35	437
2004	442	24	418
2005	370	40	330
2006	429	27	402
2007	418	35	383
2008	415	29	386
2009	455	43	412
2010	404	43	402

\*Nacimientos debidos a madres que viven en Galápagos (con o sin carnet de residencia), ocurridos en Galápagos, en otro lugar del país e incluso en el extranjero.

Fuente: Estadísticas Vitales, Registro Civil & INEC.

**Tabla 5.** Población en Galápagos por lugar de nacimiento en los censos 2001 y 2010.

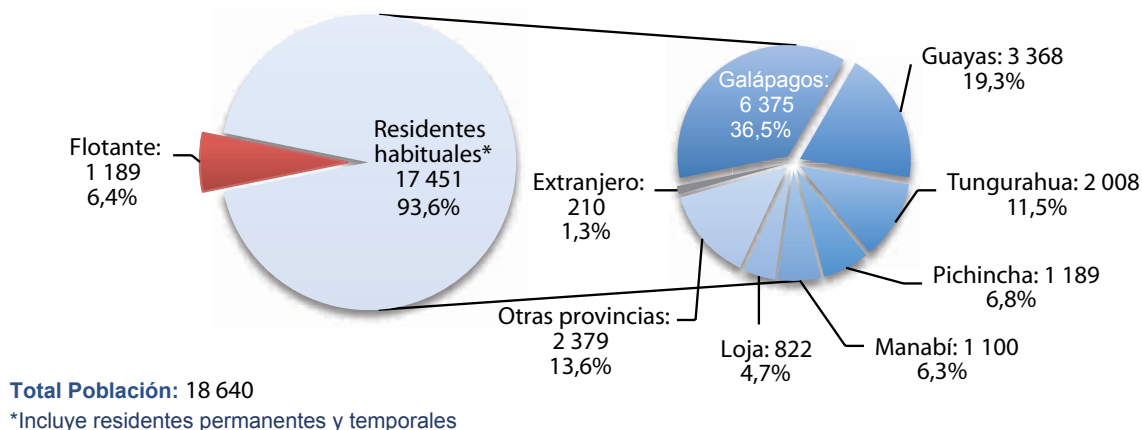
Provincia de Nacimiento	Censo 2001		Censo 2010	
	Personas	Porcentaje	Personas	Porcentaje
Galápagos	6 392	34,3	8 571	34,1
Otra provincia	11 401	61,2	14 773	58,8
Extranjero	847	4,5	1 780	7,1
Total	18 640	100,0	25 124	100,0

Fuente de datos: Sexto y Séptimo Censo de Población INEC

### Residentes habituales e inmigración reciente

El día del penúltimo censo (25 de noviembre de 2001), se contaron en Galápagos 18 640 personas, de ellas 17 451 (94% del total) declararon vivir en esta provincia; las restantes constituían la población flotante. Para entonces

la población residente habitual estaba estructurada de la siguiente forma: alrededor del 37% había nacido en Galápagos, el 19% en Guayas, el 12% en Tungurahua y el resto de provincias aportaba menos del 10% de personas cada una (Figura 5).



**Figura 5.** Residentes habituales por lugar de nacimiento, año 2001. Fuente de datos: Censo de Población 2001 INEC

El censo permite investigar los flujos recientes, es decir, los movimientos de los 5 años anteriores a la fecha del operativo censal. La información se recaba a través de la pregunta "Hace 5 años, ¿en qué lugar vivía habitualmente?"

Esto permite identificar a los residentes habituales llegados "recientemente" y de dónde provienen (Figuras 5 y 6).

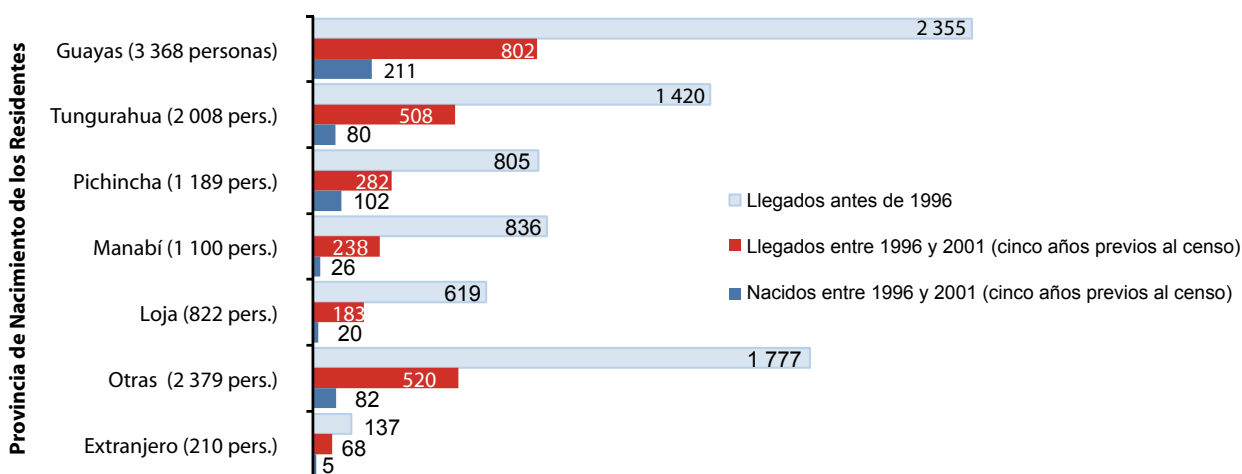


Figura 6. Tiempo de llegada de los residentes no nacidos en Galápagos, año 2001. Fuente de datos: Censo de Población 2001 INEC

A noviembre de 2001 la migración reciente desde Guayas sumó 802 personas, desde Tungurahua 508 personas, desde Pichincha 282 personas, desde Manabí 238 personas, desde Loja 183 personas, desde las otras provincias 520 personas y desde el extranjero 68 personas, lo que representa un flujo total de migración reciente de 2 601 personas que 5 años antes (1996) no vivían en Galápagos pero que en el año 2001 ya declaraban al archipiélago como su residencia habitual.

años vivían fuera de la provincia de Galápagos y al año 2010 señalaron a la provincia insular como su residencia habitual.

De manera semejante al censo 2001, en el año 2010 los cinco flujos migratorios más frecuentes respecto al lugar de nacimiento fueron Guayas, Tungurahua, Manabí, Pichincha y Loja (Figura 7).

Los flujos recientes son desde Guayas (1 000 personas), Tungurahua (601), Manabí (299), Pichincha (251), Loja (233), otras provincias (817) y del extranjero (160; Figura 8).

Al comparar la migración reciente entre los censos 2001 y 2010 respectivamente observamos que aumenta la inmigración a la provincia aunque levemente. Inclusive hay 160 personas nacidas en el extranjero que también han ingresado a Galápagos, más del doble en relación a censo 2001 (Figura 9).

Las personas que conforman la migración reciente (hace cinco años) según los registros del último censo (2010) son 3 361 individuos en total, que indicaron que hace 5

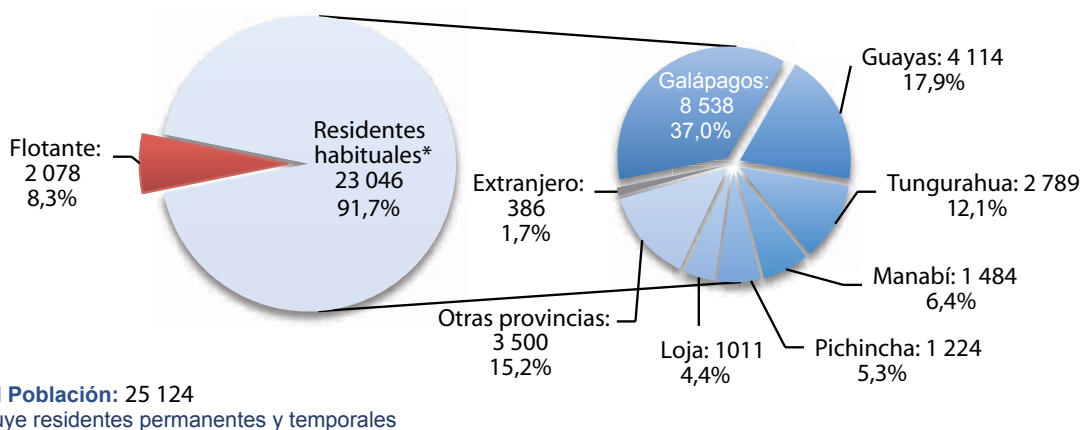


Figura 7. Residentes habituales por provincia de nacimiento, año 2010. Fuente de datos: Censo de Población 2001 INEC

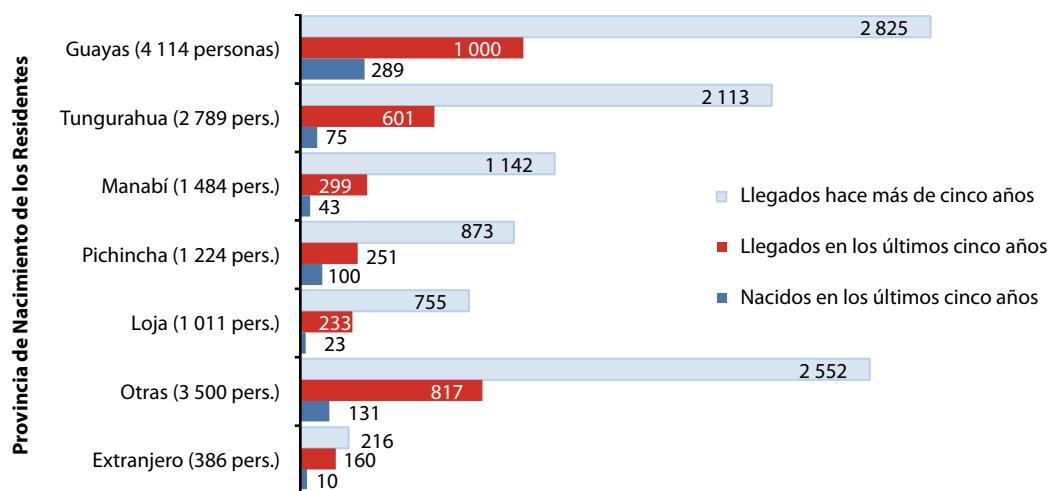


Figura 8. Tiempo de llegada de los residentes no nacidos en Galápagos, 2010. Fuente de datos: Censo de Población 2001 INEC

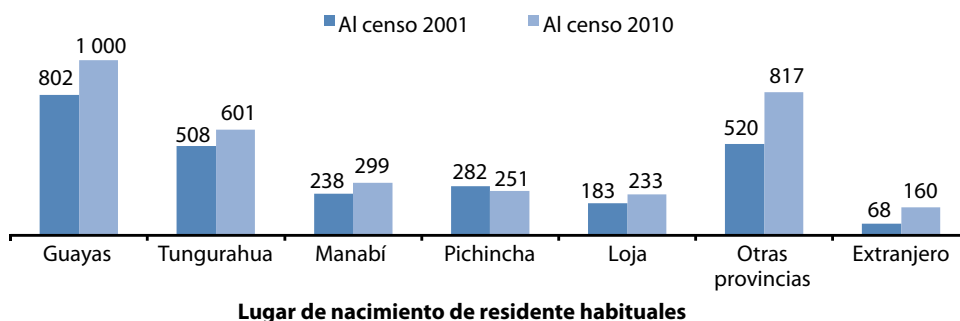


Figura 9. Migración reciente 2001 y 2010. Fuente de datos: Censo de Población 2001 INEC

### Emigración

La emigración bruta se determina entre el lugar de nacimiento y la residencia habitual. Entre los censos 2001 y 2010, el número de personas nacidas en Galápagos que tiene su residencia habitual en otro lugar fuera de la provincia ha aumentado (Tabla 6). Las provincias con mayor flujo migratorio hacia Galápagos también reciben flujos migratorios desde Galápagos, aunque los saldos de la migración (inmigración-emigración) son a "favor" de Galápagos.

La emigración reciente consiste en las personas que emigraron de Galápagos en los últimos cinco años en relación al año del censo. El número de emigrantes hacia alguna de las provincias del Ecuador continental se duplicó en el censo del año 2010 respecto al censo anterior (2001).

La emigración al extranjero se basa en la información provista por el jefe de hogar del cual salió el emigrante. Entre 200 y 300 personas emigraron desde Galápagos al extranjero en la década de 1990 y la década de 2000 (Tabla 8).

Tabla 6. Residencia habitual en provincias del continente, de los nacidos en Galápagos..

Censo 2001			Censo 2010		
Residencia habitual	Personas	Porcentaje	Residencia habitual	Personas	Porcentaje
Guayas	838	49,6	Guayas	1 022	43,1
Pichincha	438	25,9	Pichincha	626	26,4
Tungurahua	98	5,8	Tungurahua	152	6,4
El Oro	54	3,2	Manabí	66	2,8
Manabí	53	3,1	Santa Elena	64	2,7
Otro lugar	208	12,3	Otro lugar	443	18,7
TOTAL	1 689	100,0	TOTAL	2 373	100,0

Fuente de datos: Censo de Población 2001 INEC



**Tabla 7.** Residencia habitual reciente de nacidos en Galápagos (las personas que emigraron en los últimos cinco años).

Censo 2001			Censo 2010		
Residencia habitual	Personas	Porcentaje	Residencia habitual	Personas	Porcentaje
Guayas	441	38,4	Guayas	903	37,1
Pichincha	320	27,9	Pichincha	585	24,1
Tungurahua	101	8,8	Tungurahua	238	9,8
Manabí	44	3,8	Manabí	97	4,0
Esmeraldas	33	2,9	Loja	82	3,4
Otro lugar	210	18,3	Otro lugar	527	21,7
TOTAL	1 149	100,0	TOTAL	2 432	100,0

Fuente de datos: Censo de Población 2001 INEC

**Tabla 8.** Emigrantes de Galápagos al exterior por sexo entre 1990 a 2001 y 2001 a 2010.

Sexo del migrante	Período 1990 a 2001		Período 2001 a 2010	
	Personas	Porcentaje	Personas	Porcentaje
Hombre	115	49,6	147	52,1
Mujer	117	50,4	135	47,9
Total	232	100,0	282	100,0

Fuente de datos: Censo de Población 2001 INEC. Cálculos y Elaboración: Consejo de Gobierno de Galápagos.

## Conclusiones

El análisis de los datos de los censos de Galápagos demuestra las siguientes conclusiones:

- La población flotante en Galápagos tiene la más alta incidencia porcentual respecto a lo que ocurre en las otras provincias del país.
- Actualmente la tasa de crecimiento poblacional de Galápagos ha decrecido (de acuerdo al censo de 2010) casi a la mitad respecto a los índices que presentaba en décadas anteriores, demostrando la efectividad de la LOREG para controlar la población.
- La tendencia creciente de turistas aumenta la población flotante y a su vez la población total.
- Aproximadamente dos tercios de la población en Galápagos ha nacido fuera de la provincia; esta proporción se mantuvo similar en los tres últimos censos (1990, 2001 y 2010).
- Tanto en el censo de 2010 como el de 2001, la inmigración bruta hacia Galápagos principalmente proviene de cinco provincias: Guayas, Tungurahua, Manabí, Pichincha y Loja. La migración reciente, es decir, aquella de los últimos cinco años respecto al censo de 2010, principalmente proviene de Guayas y Tungurahua.
- Aproximadamente siete de cada diez niños menores de cinco años que viven en Galápagos, nacieron en esta provincia.